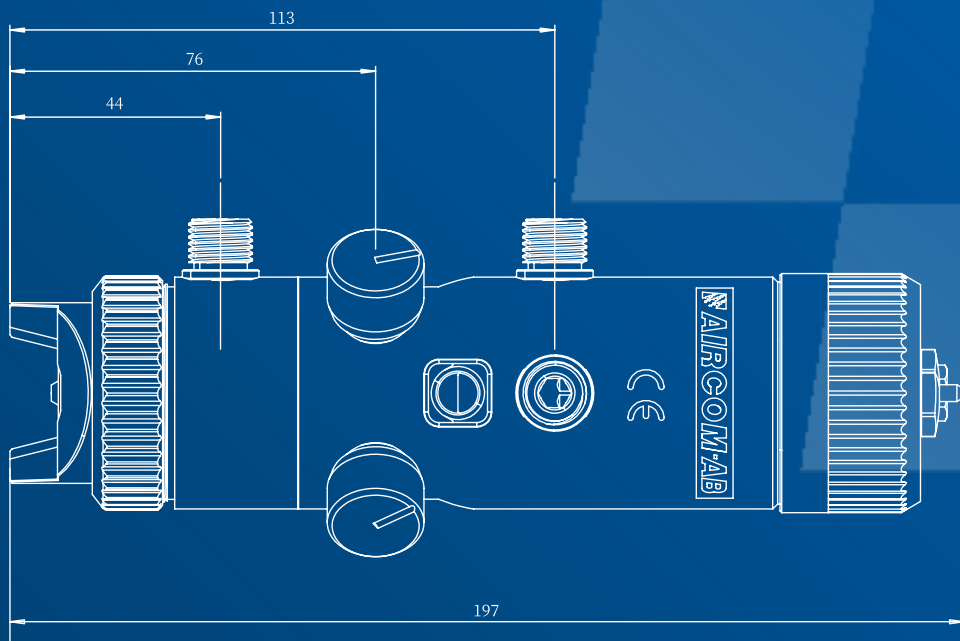


使用说明书

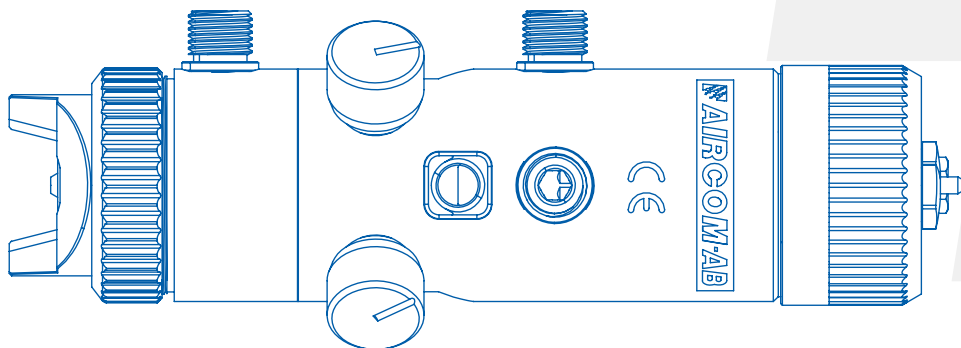


模组。AB HVLP、AB HVLP-X

可用型号

模组。AB HVLP
减少色素沉着步骤的数量

模组。AB HVLP-X
内部通道采用不锈钢材质



指数

使用说明书

警告	.04
维护和清洁	.04
安装和启动	.05
技术数据	.08
故障排除	.09
备件和组件	.10
质量认证	.14
支持	.14



注意力!

使用产品前，请阅读并遵循所有说明和安全预防措施。



手册

您可以在 www.aircom.it/manuali 上查阅我们的手册，或者扫描侧面的二维码。

警告

腐蚀性产品

我们的喷枪可与大多数水基或溶剂基颜料一起使用，用于涂覆和精加工所有类型的表面。然而，它们并非设计用于喷涂磨料/腐蚀性产品。如果使用磨料/腐蚀性产品，则可以订购带有由合适材料制成的组件的喷枪。

健康危险

一些喷洒的化学品可能有害并导致刺激或健康问题。有必要仔细阅读产品的所有标签和使用说明。该产品的使用仅限经过培训的技术人员使用，并在系统运行时调整喷枪时佩戴安全眼镜。

维护和清洁

维护

在进行任何维护工作之前，请清空喷枪并将其与压缩空气和液体供应分配网络断开。仅使用原装 AIRCOM® 配件、备件和零件：非 AIRCOM® 提供的任何其他产品均未经批准或授权。AIRCOM® 对因使用非原装备件和配件而造成的任何损坏不承担任何责任。

打扫

仅使用合适的液体洗涤剂，pH 值为中性 6-8。请勿使用酸、碱性溶液或其他含有氢氧化钠的腐蚀性清洁剂来清洁枪体外部。请勿将喷枪浸入液体清洁剂中，这会导致产品腐蚀。用油漆回路内的循环水清洗所有物料通道：清洗不充分会导致扇形缺陷。清洁时，避免划伤空气喷嘴孔和量油尺的表面。

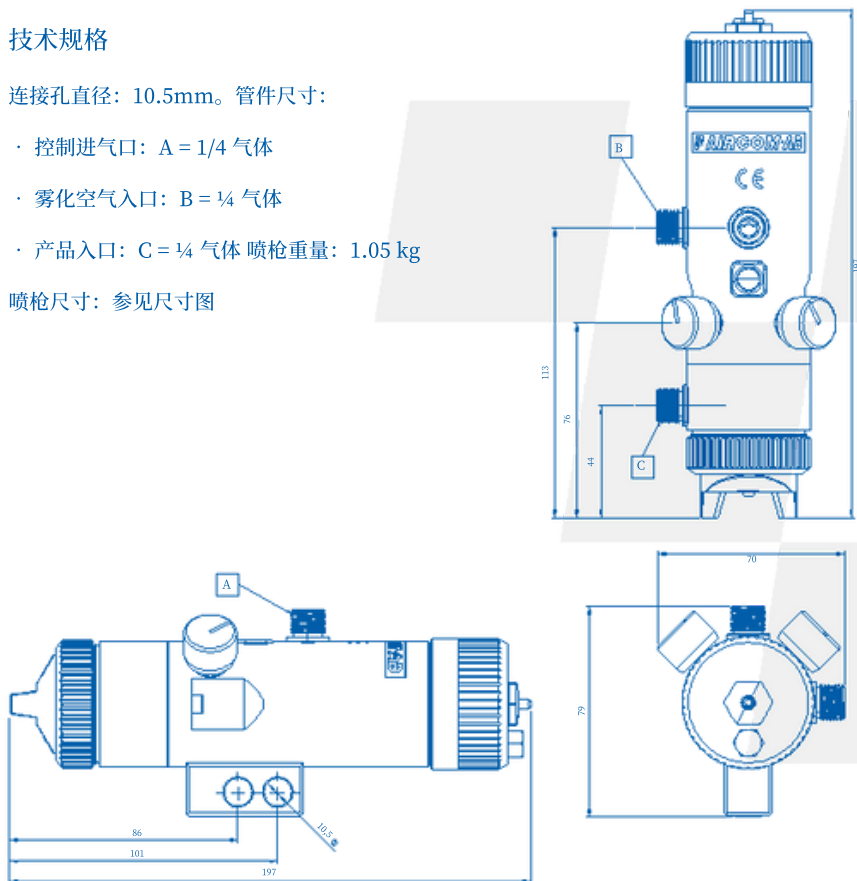
安装

技术规格

连接孔直径：10.5mm。管体尺寸：

- 控制进气口：A = 1/4 气体
- 雾化空气入口：B = 1/4 气体
- 产品入口：C = 1/4 气体 喷枪重量：1.05 kg

喷枪尺寸：参见尺寸图



视频教程



您可以在 www.aircom.it/tutorials 上查阅我们的视频教程，或者扫描侧面的二维码。



安装和启动

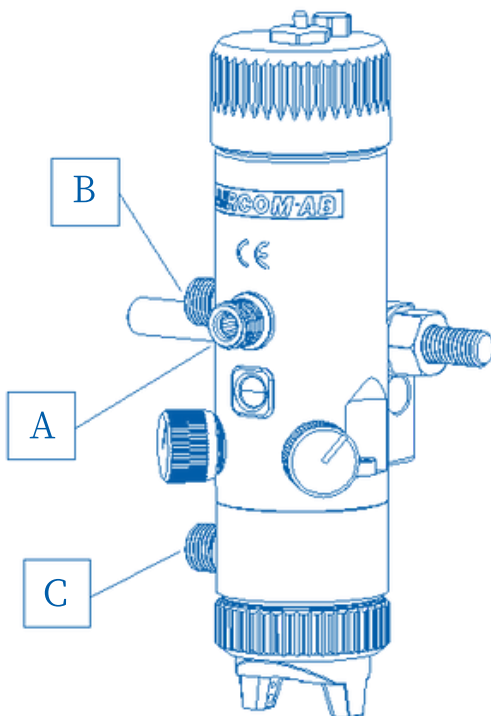
在使用新喷枪或新产品之前，请用适当的溶剂仔细清洁喷枪。进料必须使用干燥、过滤和调节的恒压空气。

枪的操作说明

A
Ø 分机。X Ø 内部管 = 8 X 6
活塞开度 ≥ 4.0 bar

B
Ø 分机。X Ø 内部管 = 10 X 8
雾化：1.5 至 3.5 bar

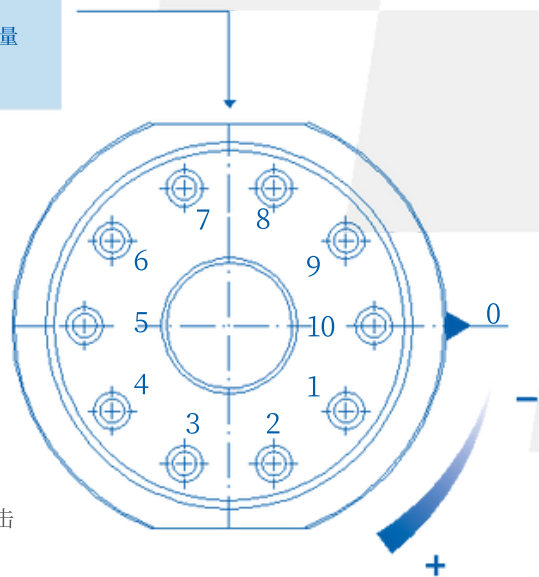
C
Ø 分机。X Ø 内部管 = 8 X 6
产品入口



调整顺序

它

- 1.使用固定支架将喷枪锁定到系统上，并将喷头定向到适当的覆盖方向。
- 2.将雾化空气、控制空气和产品管道连接到上一页所示的接头上。
- 3.拧紧手轮部分。[1007-42]到行程末端（到达停止时不要用力）。作用于控制空气。如果没有颜料滴出来，则排除控制空气并打开手轮部分。[1007-42] 单次射击。重复该过程，直到出现第一滴。
- 4.打开传单部分。[1007-42]确定所需颜料量所需的镜头。
- 5.使用调整螺丝部分。
[1007-7]获得所需的雾化风扇。



每圈 10 次射击

技术数据

头1002-106

Ø喷嘴	射击	流体流量 (克/分钟)	雾化压力 (公斤/平方厘米)	耗气量 (升/分钟)
Ø0.8	4	91	1,5	222
	6	150	1,7	244
Ø1,0	5	172	1,7	238
	7	270	2,1	276
Ø 1,2	6	238	2,6	310
	8	344	2,8	330
Ø 1,5	6	346	2,9	355
	8	486	3,5	412

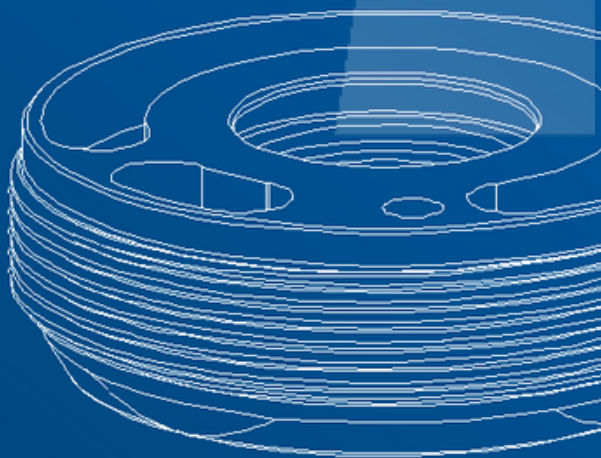
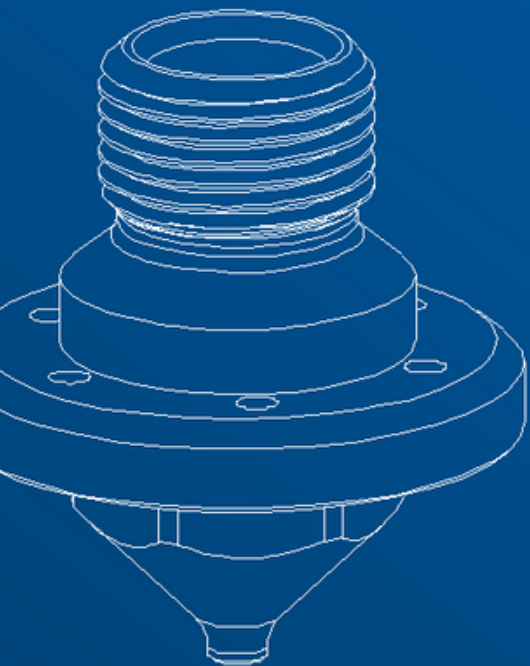
笔记

泵压 $0.8 \div 1.0 \text{ Kg/cm}^2$ 。
测试液体：水，福特杯粘度4=11秒。

故障排除

异常	问题方案
无雾化	<p>没有压力到达喷枪。检查空气系统</p> <p>零件垫片[G] 磨损 更换零件垫圈。 [G] 磨损</p>
	<p>头部部分。 [1002-106], 喷嘴部分。 [1002-107]和开始拍卖。 【1072】都穿了 更换头部部分。 [1002-106], 喷嘴部分。 [1002-107]以及开始拍卖。 [1072服]第1072服[双线] 新服</p>
	<p>产品的数量超出了需要。 减少产品通过。</p>
	<p>无产品（流量太小）。 添加产品或降低雾化气压。</p>
	<p>罐内无产品或管道堵塞。 重新填充水箱或用溶剂清洗。</p>
喷嘴泄漏	<p>手轮安装部分。 [1007-42] 磨损 更换手轮安装部分。 [1007-42] 磨损</p> <p>拍卖部分。 [1072]/喷嘴部分。 [1002-107] 磨损 更换零件杆。 [1072]/喷嘴部分。 [1002-107] 磨损</p>
调节螺钉漏气	<p>零件垫片[B] 更换零件垫圈。 [B]</p>

备件和组件

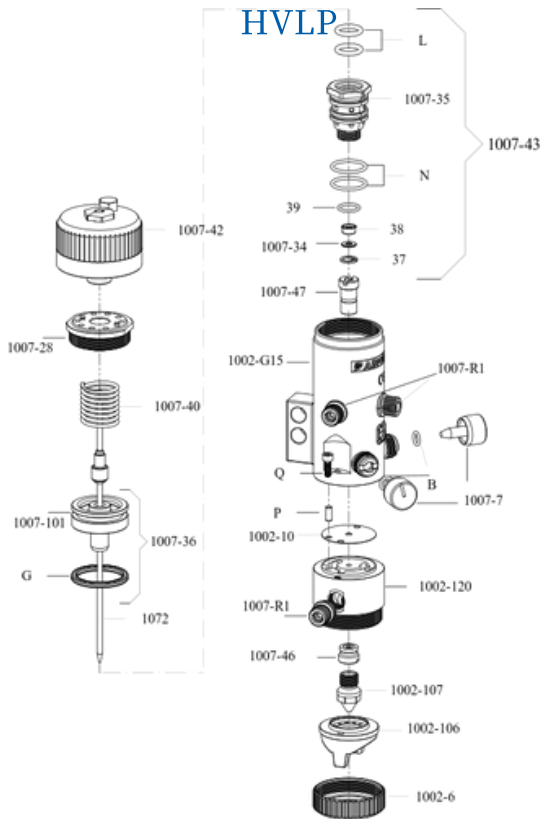


备件

详情清单

- 37 [x1]Seeger
- 38 [x1]密封件
- 39 [x1]密封件
- 1002-6 [x1]环形螺母
- 1002-10 [x1]偏转器
- 1002-106 [x1]头部
- 1002-107 [x1]喷嘴
- 1002-120 [x1]辅助体
- 1002-G15 [x1]带调节阀和夹紧块的主体
- 1007-7 [x1]螺钉调节
- 1007-28 [x1]盖子
- 1007-34 [x1]密封盖环
- 1007-35 [x1]阀门
- 1007-36 [x1]活塞组装
- 1007-40 [x1]弹簧
- 1007-42 [x1]手轮组装
- 1007-43 [x1]阀门组装
- 1007-46 [x1]密封套件
- 1007-47 [x1]密封套件
- 1007-101 [x1]活塞
- 1072 [x1]完整杆
- B [x2]垫圈
- G [x1]垫圈
- L [x2]垫圈
- N [x2]垫圈
- P [x1]插头
- Q [x2]TCEI 螺钉
- 1007-R1 [x3]接头

模组。AB HVLP



笔记

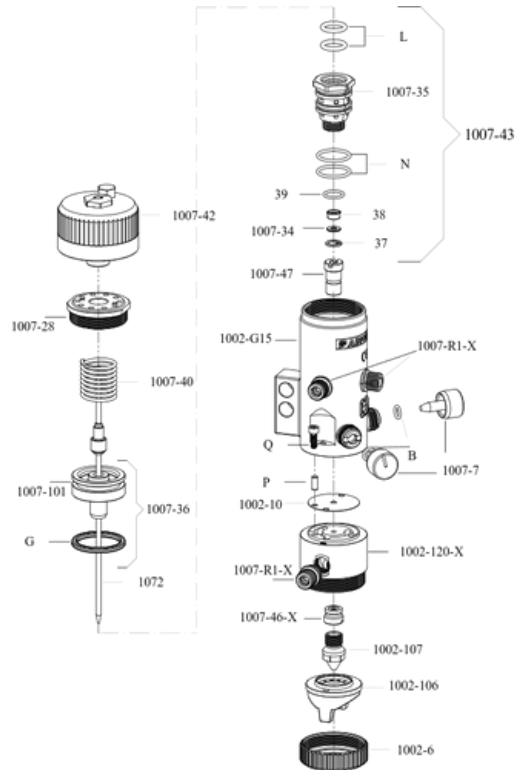
头部保护帽也可作为备件提供。对于与该型号兼容的头，您可以参考下面的 CNN 表。

备件

详情清单

- 37 [x1]Seeger
- 38 [x1]密封件
- 39 [1]密封件
- 1002-6 [x1]环形螺母
- 1002-10 [x1]偏转器
- 1002-106 [x1]头部
- 1002-107 [x1]喷嘴
- 1002-120-X [x1]带内部不锈钢衬套的辅助体
- 1002-G15 [x1]带调节阀和控制块支架的主体
- 1007-7 [x1]调节螺丝
- 1007-28 [x1]盖子
- 1007-34 [x1]密封盖环
- 1007-35 [x1]阀门
- 1007-36 [x1]活塞组装
- 1007-40 [x1]弹簧
- 1007-42 [x1]组装手轮
- 1007-43 [x1]阀门组装
- 1007-46-X [x1]不锈钢垫圈套件
- 1007-47 [x1]垫圈套件
- 1007-101 [x1]柱塞
- 1072 [x1]完整杆
- B [x2]垫圈
- G [x1]垫圈
- L [x2]垫圈
- N [x2]垫圈
- P [x1]插头
- Q [x2]TCEI 螺钉
- 1007-R1-X [x3]不锈钢接头

模组。 AB HVLP-X




笔记

头部保护帽也可作为备件提供。对于与该型号兼容的头，您可以参考下面的 CNN 表。

兼容的 CNN

帽-喷嘴-针

模组。 AB HVLP、 AB HVLP-X

1002-106	帽	喷嘴	针
	1002-106-0.8	1002-107-0.8	1072-0.8
	1002-106-1.0	1002-107-1.0	1072-1.0
	1002-106-1.2	1002-107-1.2	1072-1.2
	1002-106-1.5	1002-107-1.5	1072-1.5

质量认证

认证

所有 AIRCOM® 产品均根据传输效率参数通过 UNI EN 13 966 - 1 (VDMA-Einheitsblatt 24 366) 标准认证。



三色插片

每把枪都标有三维、三色的印章。它代表了对真实性和意大利特色的进一步保证，因为它只存在于原装 AIRCOM® 手枪中。



支持

你需要帮助吗？

我们随时为您服务。



+39 0124 5154 44



aircom@aircom.it



在线支持

AIRCOM



探索所有产品



跟着我们



航空网