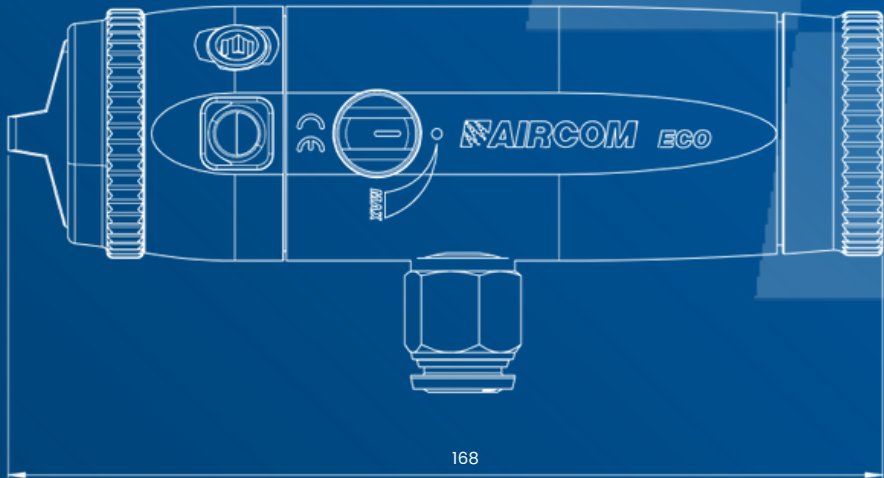


Manuale di istruzioni



mod. ECO-X, ECO-A-X

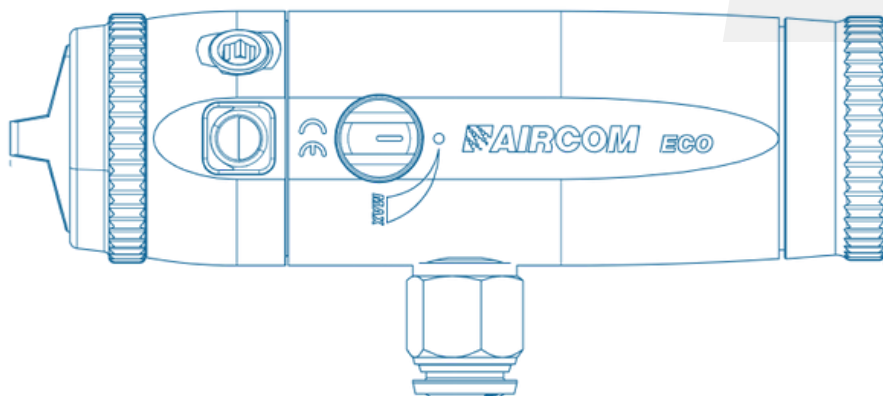
MODELLI DISPONIBILI

mod. ECO-X

Passaggi interni in acciaio inox
Presenza di circuito lavaggio
opzionale

mod. ECO-A-X

Possibilità di regolazione del
ventaglio da remoto



Indice

Manuale di istruzioni

Avvertenze	.04
Manutenzione e pulizia	.04
Installazione e avviamento	.05
Dati tecnici	.08
Risoluzione anomalie	.10
Ricambi e componenti	.11
Qualità certificata	.14
Supporto	.14



ATTENZIONE!

Leggere e seguire tutte le istruzioni e le precauzioni di sicurezza prima di utilizzare il prodotto.



MANUALI

Puoi consultare i nostri manuali su www.aircom.it/manuali
Oppure, scannerizza il QR Code qui a lato.

AVVERTENZE

PRODOTTI CORROSIVI

Le nostre pistole possono essere usate con la maggior parte dei pigmenti a base acqua o solvente per il rivestimento e la finitura di ogni tipo di superficie. Tuttavia, esse non sono concepite per spruzzare prodotti abrasivi/corrosivi. In caso di utilizzo di prodotti abrasivi/corrosivi è possibile ordinare pistole con componenti in materiale adatto.

PERICOLO PER LA SALUTE

Alcuni prodotti chimici spruzzati possono essere nocivi e causare delle irritazioni o disturbi alla salute. È necessaria l'attenta lettura di tutte le etichette e delle modalità d'uso del prodotto. L'uso del prodotto è riservato al personale tecnico addestrato, con l'utilizzo di occhiali di protezione in caso di regolazioni della pistola ad impianto funzionante.

MANUTENZIONE E PULIZIA

MANUTENZIONE

Prima di qualsiasi intervento di manutenzione, svuotare la pistola e scollegarla dalla rete di distribuzione dell'aria compressa e dell'alimentazione del liquido. Utilizzare solo accessori, ricambi e pezzi originali AIRCOM®: qualsiasi altro prodotto non fornito da AIRCOM® non è omologato né autorizzato. AIRCOM® non risponde per eventuali danni causati dall'uso di ricambi e accessori non originali.

PULIZIA

Utilizzare solo detergenti liquidi adeguati, con pH neutro 6-8. Non utilizzare acidi, soluzioni alcaline o altri detergenti contenenti idrossido di sodio, aggressivi per la pulizia esterna del corpo pistola. Non immergere la pistola in detergenti liquidi che possono causare la corrosione del prodotto. Pulire tutti i passaggi del materiale facendo circolare acqua all'interno del circuito vernice: una pulizia inadeguata può provocare difetti alla forma del ventaglio. Durante la pulizia, evitare di graffiare le superfici dei fori dell'ugello aria e l'astina.

INSTALLAZIONE

SPECIFICHE TECNICHE

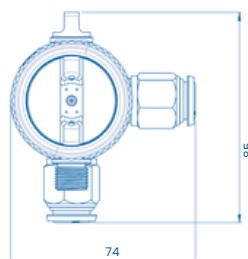
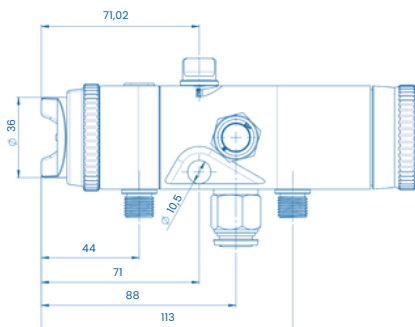
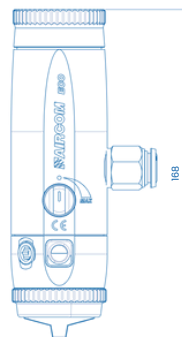
Diametro foro di attacco: 10,5 mm.

Dimensione dei raccordi per i tubi:

- Entrata aria di comando: **A** = ¼ gas
- Entrata aria di atomizzazione: **B1** e **B2** = innesto rapido tubo Ø 12 mm
- Entrata prodotto: **C** = ¼ gas

Peso pistola: 0,95 kg

Dimensione pistola: vedi viste quotate



VIDEO TUTORIAL ▶

Puoi consultare i nostri video tutorial su www.aircom.it/tutorials
Oppure, scannerizza il QR Code qui a lato.



INSTALLAZIONE E AVVIAMENTO

Prima di utilizzare una pistola nuova o un nuovo prodotto pulire accuratamente con un solvente appropriato la pistola. L'alimentazione deve essere fatta con aria secca, filtrata e regolata a pressione costante.

INDICAZIONI PER IL FUNZIONAMENTO DELLA PISTOLA

A

Ø est. X Ø int. tubo = 8 X 6
Apertura pistoncino ≥ 4,0 bar

B1

Ø est. X Ø int. tubo = 12 X 10
Atomizzazione: da 0,5 a 3,0 bar

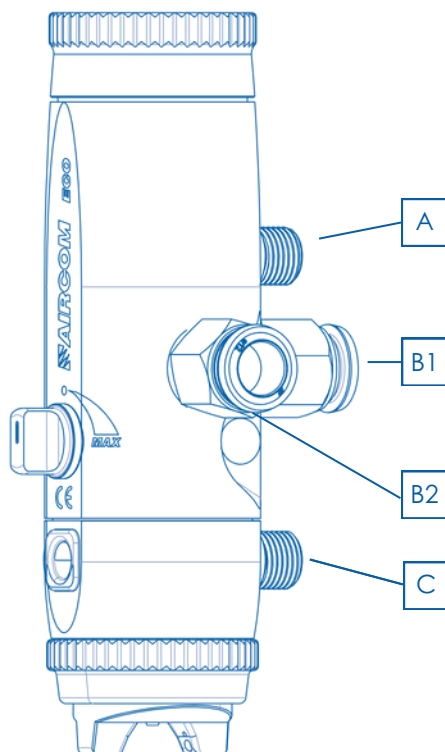
B2

Ø est. X Ø int. tubo = 12 X 10
Atomizzazione: da 0,5 a 3,0 bar

C

Ø est. X Ø int. tubo = 8 X 6
Entrata prodotto

Per ottenere una pressione di utilizzo più bassa e un minore overspray, consigliamo di sfruttare il **secondo tubo di ingresso aria con il raccordo B2** (part. R4).



SEQUENZA REGOLAZIONI

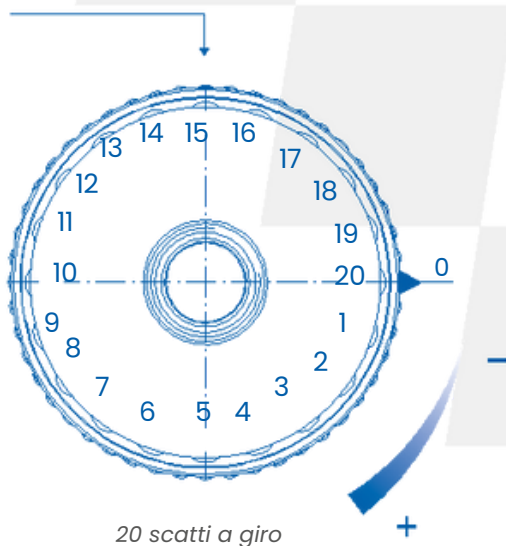
1. Bloccare la pistola all'impianto tramite la staffa di fissaggio e orientare la testina nel verso di copertura opportuno.

2. Collegare la tubazione dell'aria di atomizzazione, dell'aria di comando e del prodotto ai raccordi indicati nella pagina precedente.

3. Avvitare il volantino part. [1331-C9] fino a fine corsa (non forzare quando si arriva in battuta). Agire sull'aria di comando. Se non esce alcuna goccia di pigmento, togliere l'aria di comando e aprire il volantino part. [1331-C9] di un solo scatto. Ripetere il procedimento fino a quando non appare la prima goccia.

4. Aprire il volantino part. [1331-C9] degli scatti necessari per determinare la quantità di pigmento desiderata.

5. Agire sulla vite di regolazione per ottenere il ventaglio di atomizzazione desiderato. In caso di utilizzo della ECO-A-X, agire da remoto per regolare il ventaglio.



DATI TECNICI

TESTA 1331-C5-LA

TESTA Ø UGELLO	SCATTI	PORTATA DEL FLUIDO (g/min)	PRESSIONE ATOMIZZAZIONE (kg/cm ²)	CONSUMO ARIA (L/min)
1331-C5-LA Ø 0,8	7	108	0,4	215
	10	162	0,45	228
1331-C5-LA Ø 1,0	8	146	0,55	242
	12	195	0,5	247
1331-C5-LA Ø 1,2	8	201	0,5	240
	13	317	0,6	275
1331-C5-LA Ø 1,5	10	303	0,6	271
	15	454	0,9	367

NOTE

Pressione pompa 0,8 ÷ 1,0 Kg/cm².
 Liquido usato per le prove: acqua. Viscosità coppa Ford 4 = 11 sec.

DATI TECNICI





TESTA 1331-C5-NA

TESTA ØUGELLO	SCATTI	PORTATA DEL FLUIDO (g/min)	PRESSIONE ATOMIZZAZIONE (kg/cm ²)	CONSUMO ARIA (L/min)
1331-C5-NA Ø 0,8	7	108	0,35	188
	10	162	0,5	224
1331-C5-NA Ø 1,0	8	146	0,45	203
	12	195	0,6	243
1331-C5-NA Ø 1,2	8	201	0,65	289
	13	317	0,8	317
1331-C5-NA Ø 1,5	10	303	0,8	320
	15	454	1,0	371

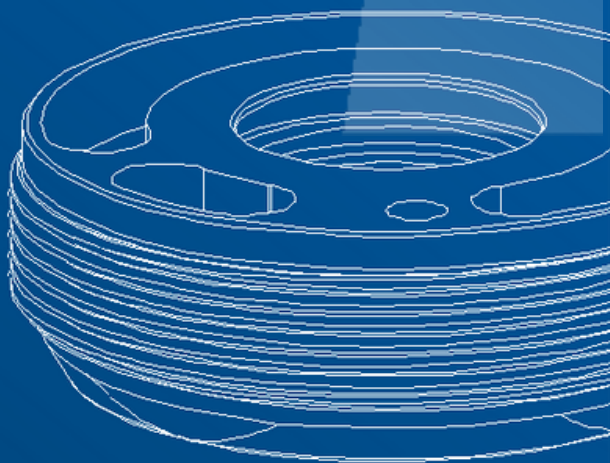
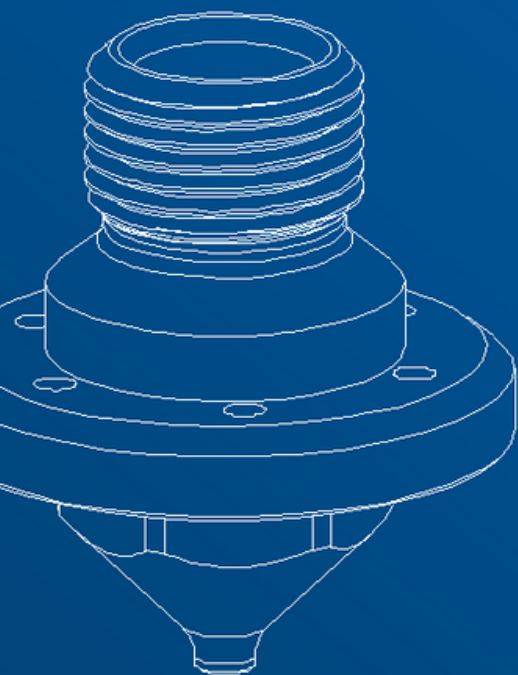
NOTE

Pressione pompa 0,8 ÷ 1.0 Kg/ cm².
 Liquido usato per le prove: acqua. Viscosità coppa Ford 4 = 11 sec.

RISOLUZIONI ANOMALIE

Anomalia	Problema / Soluzione
No atomizzazione	Non arriva pressione alla pistola <i>Verificare impianto aria</i>
	Guarnizioni part. [O4] usurate <i>Sostituire guarnizioni part. [O4] usurate</i>
	La testina part. [1331-C5], l'ugello part. [1331-C4] e l'asta part. [1331-C12] sono usurati <i>Sostituire la testina part. [1331-C5], l'ugello part. [1331-C4] e l'asta part. [1331-C12] usurati</i>
	Il prodotto è in quantità superiore al necessario <i>Ridurre il passaggio del prodotto</i>
	Manca prodotto (portata troppo ridotta) <i>Aggiungere prodotto o ridurre pressione aria di atomizzazione</i>
	Manca prodotto nel serbatoio o tubi ostruiti <i>Riempire il serbatoio o ripulire con il solvente</i>
Perdita dall'ugello	Volantino montato part. [1331-C9] usurato <i>Sostituire volantino montato part. [1331-C9] usurato</i>

Ricambi e componenti

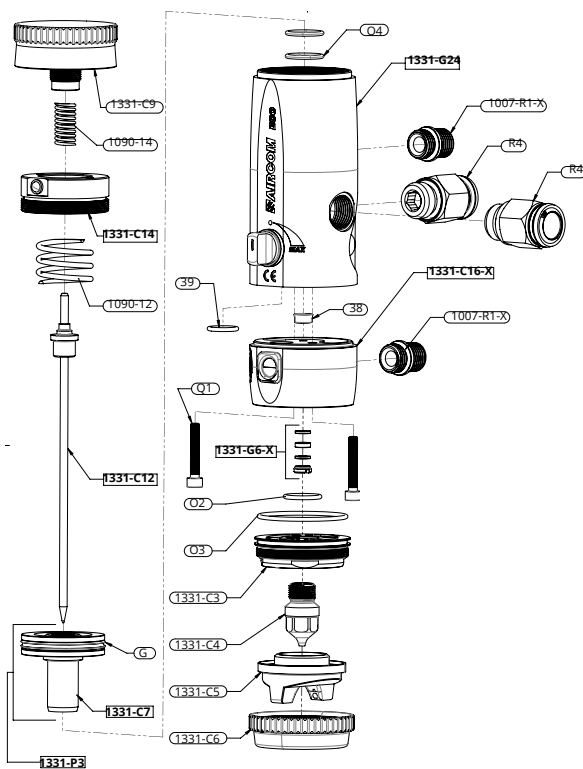


RICAMBI

LISTA PARTICOLARI

mod. ECO-X

- 38** [x1]Guarnizione
- 39** [x1]Guarnizione
- 1090-12** [x1]Molla
- 1090-14** [x1]Molla
- 1331-C3** [x1]Inserto
- 1331-C4** [x1]Ugello
- 1331-C5** [x1]Testina
- 1331-C6** [x1]Chiera
- 1331-C7** [x1]Pistoncino assemblato
- 1331-C9** [x1]Volantino
- 1331-C12** [x1]Asta completa
- 1331-C14** [x1]Tappo più posizionatore
- 1331-C16-X** [x1]Corpo secondario assemblato in inox
- 1331-G6-X** [x1]Kit guarnizioni in inox
- 1331-G24** [x1]Corpo primario con valvola di regolazione
- 1331-P3** [x1]Pistoncino montato
- G** [x1]Guarnizione
- O2** [x1]Guarnizione
- O3** [x1]Guarnizione
- O4** [x2]Guarnizione
- Q1** [x2] Vite TCEI
- 1007-R1-X** [x2]Raccordo in inox
- R4** [x2]Raccordo



NOTE

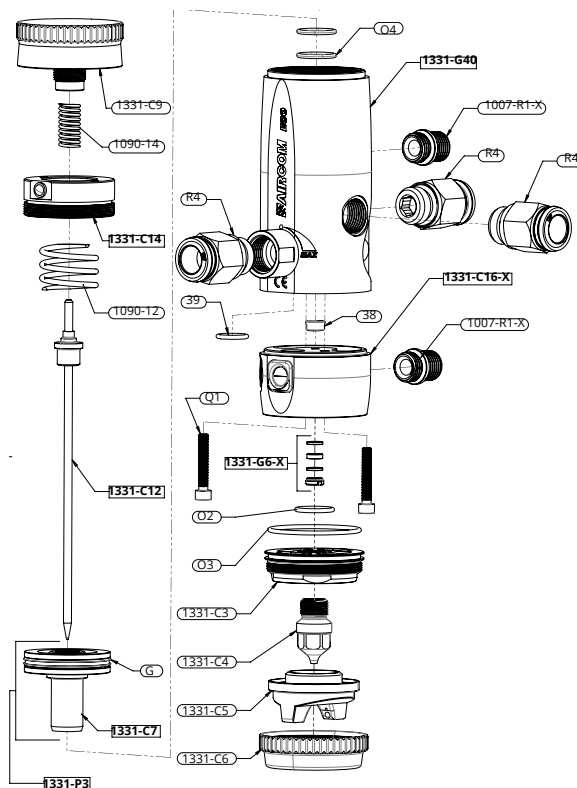
È anche disponibile come particolare di ricambio il tappo protezione testina.
 Per le testine compatibili con il modello potete fare riferimento alla tabella CNN di seguito.
 Il raccordo part. [R4] previsto di default nel part. [1331-G24] può essere sostituito con il tappo part. [C13].
 Il tappo previsto di default nel part. [1331-C16-X] può essere sostituito con un raccordo per il circuito ingresso lavaggio.

RICAMBI

LISTA PARTICOLARI

- 38** [x1]Guarnizione
- 39** [x1]Guarnizione
- 1090-12** [x1]Molla
- 1090-14** [x1]Molla
- 1331-C3** [x1]Inserto
- 1331-C4** [x1]Ugello
- 1331-C5** [x1]Testina
- 1331-C6** [x1]Ghiera
- 1331-C7** [x1]Pistoncino assemblato
- 1331-C9** [x1]Volantino
- 1331-C12** [x1]Asta completa
- 1331-C14** [x1]Tappo più posizionatore
- 1331-C16-X** [x1]Corpo secondario
assemblato in inox
- 1331-G6** [x1]Kit guarnizioni
- 1331-G40** [x1]Corpo primario con valvola
per regolaz. automatica
- 1331-P3** [x1]Pistoncino montato
- G** [x1]Guarnizione
- O2** [x1]Guarnizione
- O3** [x1]Guarnizione
- O4** [x2]Guarnizione
- Q1** [x2] Vite TCEI
- 1007-R1-X** [x2]Raccordo in inox
- R4** [x2]Raccordo

mod. ECO-A-X





NOTE



È anche disponibile come particolare di ricambio il tappo protezione testina.
 Per le testine compatibili con il modello potete fare riferimento alla tabella CNN di seguito.
 Il raccordo part. [R4] previsto di default nel part. [1331-G24] può essere sostituito con il tappo part. [C13].
 Il tappo previsto di default nel part. [1331-C16-X] può essere sostituito con un raccordo per il circuito ingresso lavaggio.

CNN COMPATIBILI

Cap-Nozzle-Needle

mod. ECO-X, ECO-A-X

1331-C5-LA	CAP	NOZZLE	NEEDLE
 	1331-C5-LA-0.8	1331-C4-0.8	1331-C12-0.8
	1331-C5-LA-1.0	1331-C4-1.0	1331-C12-1.0
	1331-C5-LA-1.2	1331-C4-1.2	1331-C12-1.2
	1331-C5-LA-1.5	1331-C4-1.5	1331-C12-1.5

1331-C5-NA	CAP	NOZZLE	NEEDLE
 	1331-C5-NA-0.8	1331-C4-0.8	1331-C12-0.8
	1331-C5-NA-1.0	1331-C4-1.0	1331-C12-1.0
	1331-C5-NA-1.2	1331-C4-1.2	1331-C12-1.2
	1331-C5-NA-1.5	1331-C4-1.5	1331-C12-1.5

QUALITÀ CERTIFICATA

CERTIFICAZIONI

Tutti i prodotti AIRCOM® sono certificati secondo la norma UNI EN 13 966 - 1 (VDMA-Einheitsblatt 24 366) secondo i parametri di efficienza di trasferimento.



INSERTO TRICOLORE

Ogni pistola è contraddistinta da un sigillo tridimensionale a tre colori. Rappresenta un'ulteriore garanzia di autenticità e italianità perchè è presente solo nelle pistole AIRCOM® originali.



SUPPORTO

HAI BISOGNO DI AIUTO?

Siamo a tua disposizione.



+39 0124 5154 44



aircom@aircom.it



Supporto online

AIRCOM

DISCOVER ALL PRODUCTS



Follow us



[aircom.it](https://www.aircom.it)