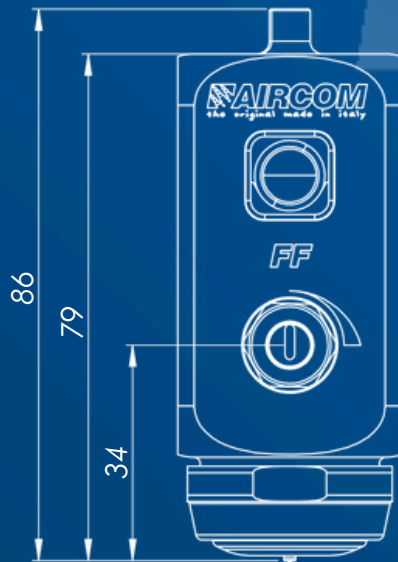



Manuel d'instructions



mod. FF, FF-A, FF-SE, FF-SE-A
FF-Q, FF-Q-A, FF-Q-SE, FF-Q-SE-A

MODÈLES DISPONIBLES

VERSIONS	100% ACIER INOXYDABLE	POUR DES CYCLES DE TRAVAIL ÉLEVÉS	RÉGLAGE MANUEL DU VENTILATEUR	RÉGLAGE DU VENTILATEUR À PARTIR DU PLC	PEUT ÊTRE ÉQUIPÉ AVEC AIRCOM® QRB2 ET AIRCOM®HSB
FF	★	★	★		
FF-A	★			★	
FF-SE	★		★		
FF-SE-A	★			★	
FF-Q*	★	★	★		★
FF-Q-A*	★	★		★	★
FF-Q-SE*	★		★		★
FF-Q-SE-A*	★			★	★

 *Lors de l'utilisation des versions Q, Q-A, Q-SE ou Q-SE-A, l'utilisation de gants de protection est recommandée.

Indice

Manuel d'instructions

Avertissements	.04
Maintenance et nettoyage	.04
Installation et mise en service	.05
Données techniques	.11
Dépannage	.12
Pièces de rechange et composants	.13
Qualité certifiée	.23
Assistance	.23



ATTENTION!

Lisez et suivez toutes les instructions et précautions de sécurité avant d'utiliser le produit.



MANUELS

Vous pouvez consulter nos manuels sur www.aircom.it/manuali Ou scanner le QR Code sur le côté.

AVERTISSEMENTS

PRODUITS CORROSIFS

Nos pistolets peuvent atomiser n'importe quel fluide. Cependant, ils ne sont pas conçus pour pulvériser des produits abrasifs/corrosifs. En cas d'utilisation de produits abrasifs/corrosifs, il est possible de commander des pistolets avec des composants en matériau adapté.

DANGER POUR LA SANTÉ

Certains produits atomisés peuvent être nocifs et provoquer des irritations ou des problèmes de santé. Une lecture attentive de toutes les étiquettes et instructions d'utilisation du produit est nécessaire. L'utilisation du produit est réservée au personnel technique formé, avec l'utilisation de lunettes de sécurité en cas de réglages du pistolet pendant le fonctionnement du système.

ENTRETIEN ET NETTOYAGE

ENTRETIEN

Avant toute intervention de maintenance, vider le pistolet et le débrancher du réseau de distribution d'air comprimé et de liquide. Utiliser uniquement des accessoires, pièces détachées et pièces détachées d'origine AIRCOM® : tout autre produit non fourni par AIRCOM® n'est ni homologué ni autorisé. AIRCOM® n'est pas responsable des dommages causés par l'utilisation de pièces de rechange et d'accessoires non d'origine.



Ne pas utiliser de graisses minérales. L'utilisation de gants de protection est recommandée.

NETTOYAGE

Utilisez uniquement des détergents liquides appropriés, avec un pH neutre de 6 à 8. N'utilisez pas d'acides, de solutions alcalines ou d'autres détergents agressifs contenant de l'hydroxyde de sodium pour nettoyer l'extérieur du corps du pistolet. Ne plongez pas le pistolet dans des détergents liquides qui pourraient provoquer une corrosion du produit. Nettoyer tous les passages de matériaux en faisant circuler de l'eau à l'intérieur du circuit du produit : un nettoyage inadéquat peut entraîner des défauts de forme du ventilateur. Lors du nettoyage, évitez de rayer les surfaces des trous des buses d'air et de la jauge. Effectuez un cycle de nettoyage avant chaque utilisation.

INSTALLATION

SPÉCIFICATIONS TECHNIQUES

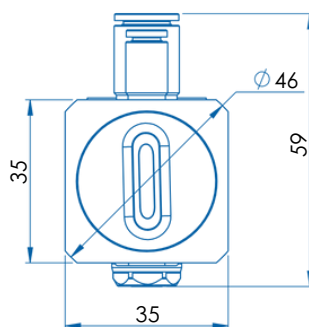
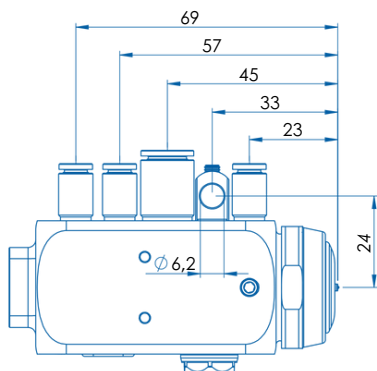
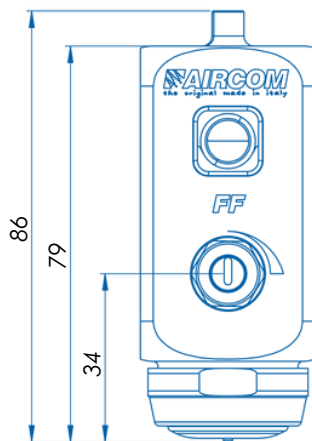
Diamètre du trou de raccordement : Ø 6,2 mm

Dimensions des raccords de tuyauterie :

- Commande fermeture entrée d'air : **A1** = raccord rapide tube Ø 4
- Ouverture de commande entrée d'air : **A2** = raccord rapide tube Ø 4
- Entrée d'air de pulvérisation : **B** = raccord rapide tube Ø 8
- Entrée produit : **C** = Raccord rapide tube Ø 4

Poids du pistolet : 0,55 kg

Taille du pistolet : voir les vues répertoriées



TUTORIEL VIDÉO ►

Vous pouvez consulter nos didacticiels vidéo sur www.aircom.it/tutorials Ou scanner le QR Code sur le côté.



INSTALLATION ET MISE EN SERVICE

Avant utilisation, nettoyer soigneusement le pistolet avec un produit adapté.

Effectuez un cycle de nettoyage avant chaque utilisation.

L'alimentation doit se faire avec de l'air sec, filtré et régulé à pression constante.

Si vous utilisez le produit avec le radiateur AIRCOM® HSB, utilisez des gants de protection pour éviter les brûlures.

A1

Ø poste. X Ø interne flexible = 4 X 2

Commande fermeture entrée d'air ≥ 4,0 bar

A2

Ø poste. X Ø interne tube = 4 X 2

Ouverture de commande entrée d'air : 4 bar

B

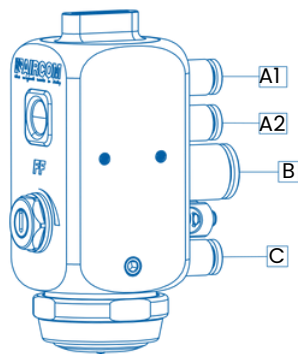
Ø poste. X Ø interne tube = 8 X 6

Entrée air de pulvérisation : de 0,3 à 3 bar

C

Ø poste. X Ø interne tube = 4 X 2

Entrée produit



mod. FF

A2

Ø poste. X Ø interne tube = 4 X 2

Ouverture de commande entrée d'air : 4 bar

B

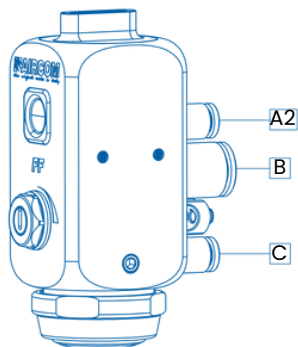
Ø poste. X Ø interne tube = 8 X 6

Entrée air de pulvérisation : de 0,3 à 3 bar

C

Ø poste. X Ø interne tube = 4 X 2

Entrée produit



mod. FF-SE

A1

Ø poste. X Ø interne flexible = 4 X 2
Commande fermeture entrée d'air ≥ 4,0 bar

A2

Ø poste. X Ø interne tube = 4 X 2
Ouverture de commande entrée d'air : 4 bar

B

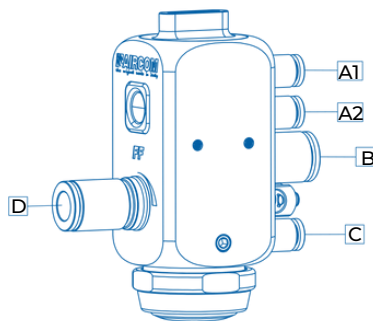
Ø poste. X Ø interne tube = 8 X 6
Entrée air de pulvérisation : de 0,3 à 3 bar

C

Ø poste. X Ø interne tube = 4 X 2
Entrée produit

D

Ø poste. X Ø interne tube = 8 X 6
Entrée d'air de réglage du ventilateur : de 0,3 à 3 bar



mod. FF-A

A2

Ø poste. X Ø interne tube = 4 X 2
Ouverture de commande entrée d'air : 4 bar

B

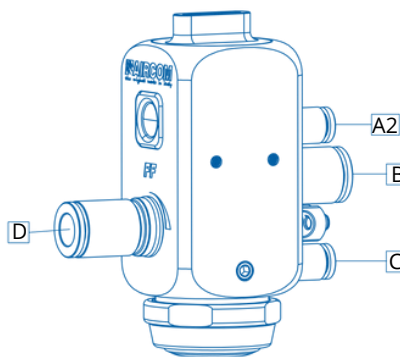
Ø poste. X Ø interne tube = 8 X 6
Entrée air de pulvérisation : de 0,3 à 3 bar

C

Ø poste. X Ø interne tube = 4 X 2
Entrée produit

D

Ø poste. X Ø interne tube = 8 X 6
Entrée d'air de réglage du ventilateur : de 0,3 à 3 bar



mod. FF-SE-A

A1

Entrée QRB2
Commande fermeture entrée d'air $\geq 4,0$ bar

A2

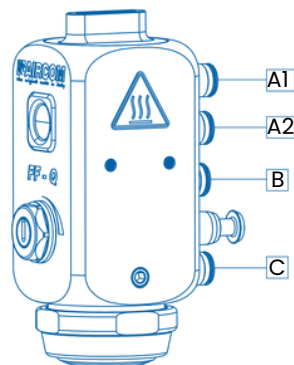
Entrée QRB2
Entrée d'air d'ouverture de commande : 4 bar

B

Entrée QRB2
Entrée air de pulvérisation : de 0,3 à 3 bar

C

Entrée QRB2
Entrée produit



mod. FF-Q

A2

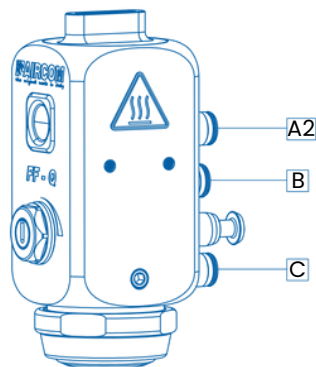
Entrée QRB2-SE
Entrée d'air d'ouverture de commande : 4 bar

B

Entrée QRB2-SE
Entrée d'air de pulvérisation : de 0,3 à 3 bar

C

Entrée QRB2-SE
Entrée produit



mod. FF-Q-SE

A1

Entrée QRB2
Commande fermeture entrée d'air $\geq 4,0$ bar

A2

Entrée QRB2
Entrée d'air d'ouverture de commande : 4 bar

B

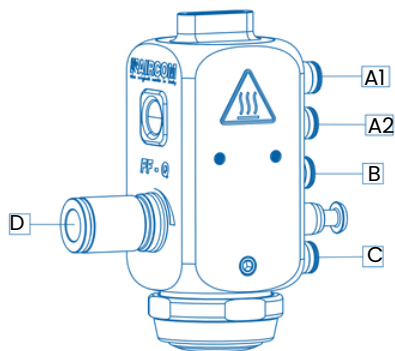
Entrée QRB2
Entrée air de pulvérisation : de 0,3 à 3 bar

C

Entrée QRB2
Entrée produit

D

\emptyset poste. X \emptyset interne tube = 8 X 6
Entrée d'air de réglage du ventilateur : de 0,3 à 3 bar



mod. FF-Q-A

A2

Entrée QRB2-SE
Entrée d'air d'ouverture de commande : 4 bar

B

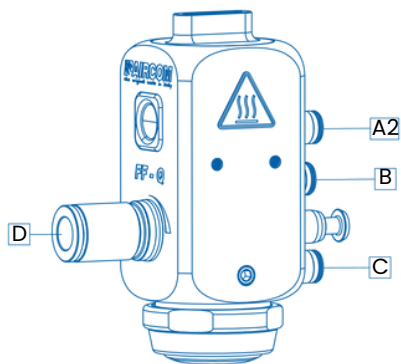
Entrée QRB2-SE
Entrée d'air de pulvérisation : de 0,3 à 3 bar

C

Entrée QRB2-SE
Entrée produit

D

\emptyset poste. X \emptyset interne tube = 8 X 6
Entrée d'air de réglage du ventilateur : de 0,3 à 3 bar



mod. FF-Q-SE-A

SÉQUENCE DES AJUSTEMENTS

1. Verrouillez le pistolet au système à l'aide du support de fixation et orientez la tête dans la direction de couverture appropriée.

En cas d'utilisation de la version -Q, -Q-A, Q-SE ou Q-SE-A, verrouillez d'abord le bloc QRB2 ou QRB2-SE au système, puis fixez le pistolet.

2. Connectez les tuyaux d'air atomisation, air de contrôle et produit aux connexions indiquées sur les pages précédentes.

3. Agir sur l'air de commande A2 pour évacuer le produit de la buse, comme indiqué sur les pages précédentes.

4. Agir sur la pression de la pompe pour obtenir la quantité nécessaire de produit sortant de la buse du pistolet.

5. Tournez la vis de réglage pour obtenir le ventilateur d'atomisation voulu.

DONNÉES TECHNIQUES





TÊTE 1347-U14

TÊTE ø BUSE	DÉBIT DE LIQUIDE (g/min)	PRESSION D'ATOMISATION (kg/cm ²)	CONSOMMATION D'AIR (L/min)	LARGEUR DU CÔNE 19 cm	LARGEUR MINIMALE DU VENTILATEUR	LARGEUR MAXIMALE DU VENTILATEUR
ø 0,6	156	0.7	51	26°	36°	60°
ø 0,8	262	0.85	80			
ø 1,2	428	1.15	95			
ø 1,5	552	1.40	106			
ø 2,5	634	2.25	157			
ø 3,0	793	2.7	182			

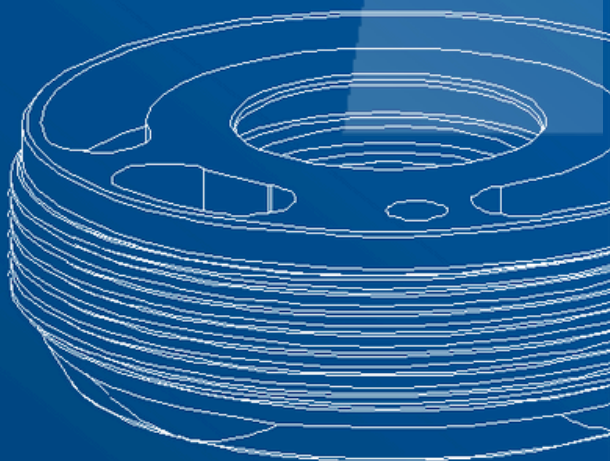
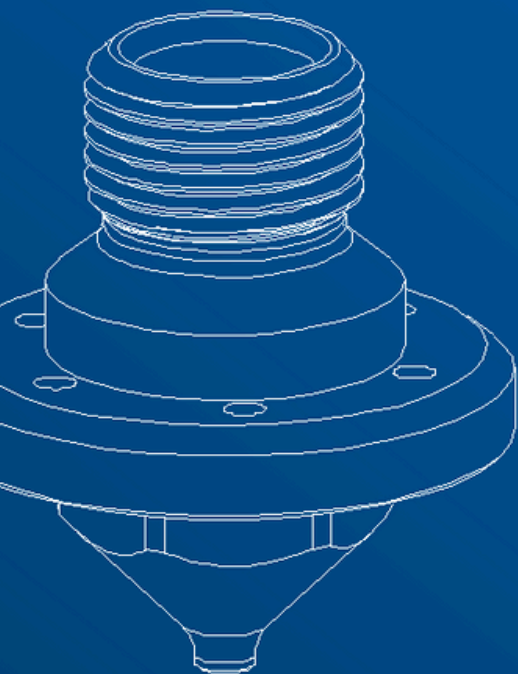
NOTE

Pression de la pompe 0,5 ÷ 0,6 Kg/cm².
Liquide utilisé pour les tests : eau. Viscosité de la coupelle Ford 4 = 11 sec.

DÉPANNAGE

Anomalie	Problème/Solution
Pas d'atomisation	<p>Aucune pression n'atteint le pistolet. Vérifiez le système d'air.</p>
	<p>Partie piston. [1347-G32] usé Remplacez la pièce du piston. [1347-G32] porté</p>
	<p>La partie tête. [1347-U14], la partie buse. [1347-U7] et l'enchère de départ. [1347-U17] sont portés Remplacez la partie tête. [1347-U14], la partie buse. [1347-U7] et l'enchère de départ. [1347-U17] porté</p>
	<p>Le produit est en quantité supérieure à ce qui est nécessaire. Réduire le passage du produit.</p>
	<p>Pas de produit (débit trop faible) Ajouter du produit ou réduire la pression de l'air d'atomisation</p>
	<p>Aucun produit dans le réservoir ou canalisations bouchées. Remplir le réservoir ou nettoyer avec du solvant.</p>
Fuite de buse	<p>La partie buse. [1347-U7] et l'enchère de départ. [1347-U17] sont portés Remplacez la pièce de buse. [1347-U7] et l'enchère de départ. [1347-U17] porté</p>

Pièces de rechange et composants

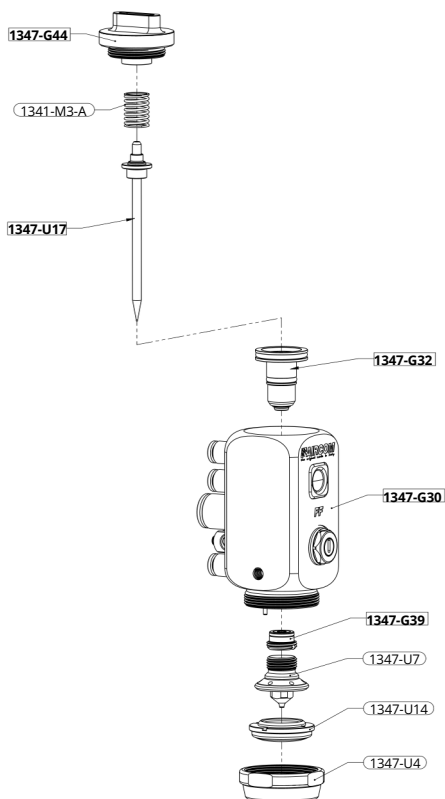


DES PIÈCES DE RECHANGE

LISTE DE DONNEES

mod. FF

- 1341-M3-A** [x1] Ressort
- 1347-G30** [x1] Corps assemblé
- 1347-G32** [x1] Piston assemblé
- 1347-G39** [x1] Kit de joints
- 1347-G44** [x1] Capuchon assemblé
- 1347-U4** [x1] Anneau
- 1347-U7** [x1] Buse
- 1347-U14** [x1] Tête
- 1347-U17** [x1] Tige complète

**NOTE**

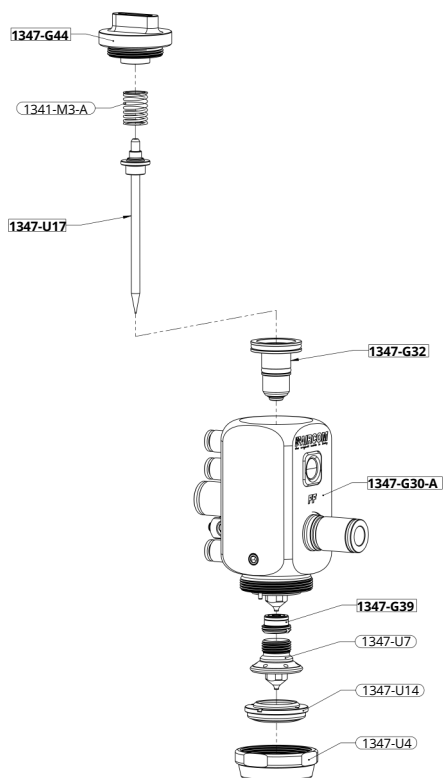
Pour les têtes compatibles avec le modèle, vous pouvez vous référer au tableau CNN ci-dessous.

DES PIÈCES DE RECHANGE

LISTE DE DONNEES

mod. FF-A

- 1341-M3-A** [x1] Ressort
- 1347-G30-A** [x1] Corps assemblé
- 1347-G32** [x1] Piston assemblé
- 1347-G39** [x1] Kit de joints
- 1347-G44** [x1] Capuchon assemblé
- 1347-U4** [x1] Anneau
- 1347-U7** [x1] Buse
- 1347-U14** [x1] Tête
- 1347-U17** [x1] Tige complète

**NOTE**

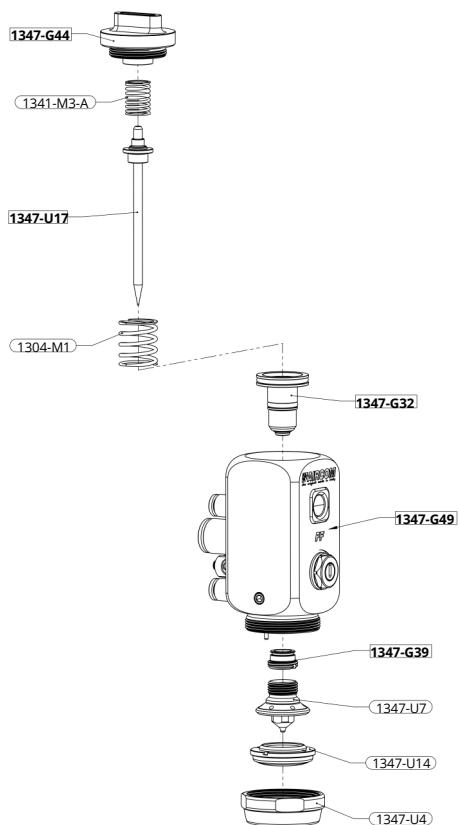
Pour les têtes compatibles avec le modèle, vous pouvez vous référer au tableau CNN ci-dessous.

DES PIÈCES DE RECHANGE

LISTE DE DONNEES

- 1341-M3-A** [x1] Ressort
- 1347-G32** [x1] Piston assemblé
- 1347-G39** [x1] Kit de joints
- 1347-G44** [x1] Capuchon assemblé
- 1347-G49** [x1] Corps assemblé
- 1304-M1** [x1] Ressort
- 1347-U4** [x1] Anneau
- 1347-U7** [x1] Buse
- 1347-U14** [x1] Tête
- 1347-U17** [x1] Tige complète

mod. FF-SE



NOTE

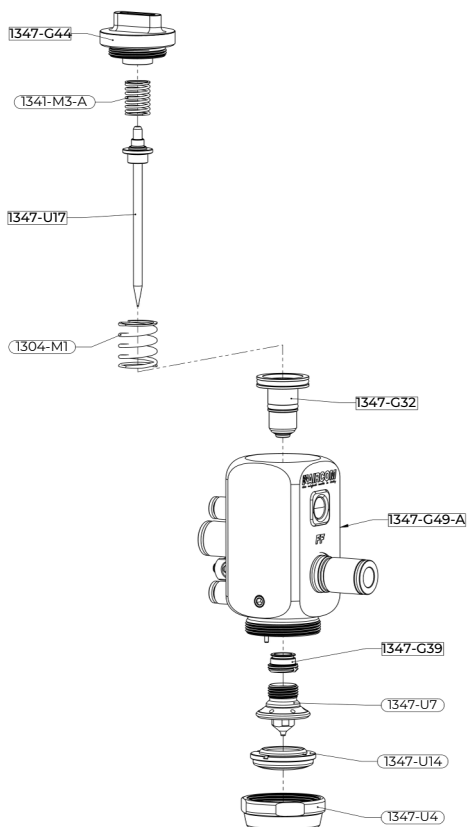
Pour les têtes compatibles avec le modèle, vous pouvez vous référer au tableau CNN ci-dessous.

DES PIÈCES DE RECHANGE

LISTE DE DONNEES

- 1341-M3-A** [x1] Ressort
- 1347-G32** [x1] Piston assemblé
- 1347-G39** [x1] Kit de joints
- 1347-G44** [x1] Capuchon assemblé
- 1347-G49-A** [x1] Corps assemblé
- 1304-M1** [x1] Ressort
- 1347-U4** [x1] Anneau
- 1347-U7** [x1] Buse
- 1347-U14** [x1] Tête
- 1347-U17** [x1] Tige complète

mod. FF-SE-A

**NOTE**

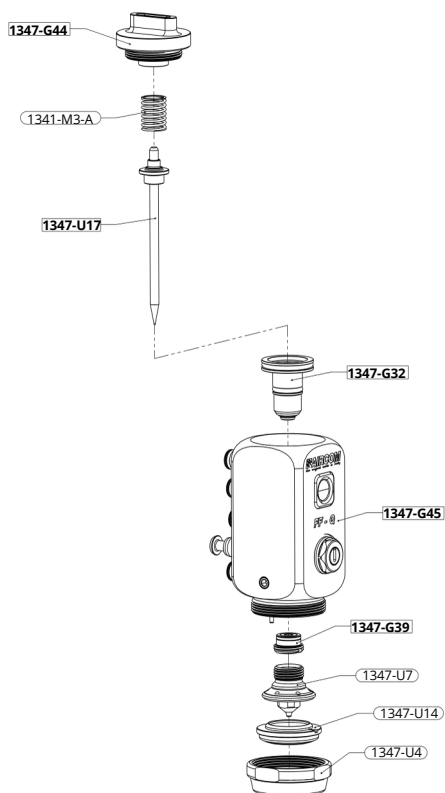
Pour les têtes compatibles avec le modèle, vous pouvez vous référer au tableau CNN ci-dessous.

DES PIÈCES DE RECHANGE

LISTE DE DONNEES

mod. FF-Q

- 1341-M3-A** [x1] Ressort
- 1347-G32** [x1] Piston assemblé
- 1347-G39** [x1] Kit de joints
- 1347-G44** [x1] Capuchon assemblé
- 1347-G45** [x1] Corps assemblé
- 1347-U4** [x1] Anneau
- 1347-U7** [x1] Buse
- 1347-U14** [x1] Tête
- 1347-U17** [x1] Tige complète

**NOTE**

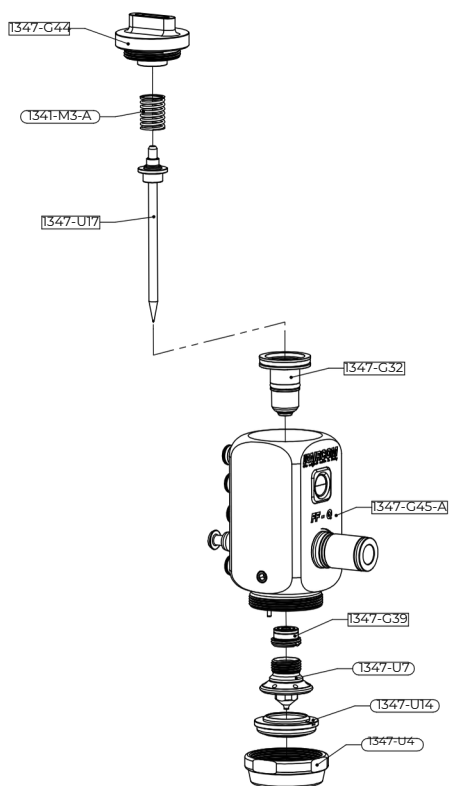
Pour les têtes compatibles avec le modèle, vous pouvez vous référer au tableau CNN ci-dessous.

DES PIÈCES DE RECHANGE

LISTE DE DONNEES

mod. FF-Q-A

- 1341-M3-A** [x1] Ressort
- 1347-G32** [x1] Piston assemblé
- 1347-G39** [x1] Kit de joints
- 1347-G44** [x1] Capuchon assemblé
- 1347-G45-A** [x1] Corps assemblé
- 1347-U4** [x1] Anneau
- 1347-U7** [x1] Buse
- 1347-U14** [x1] Tête
- 1347-U17** [x1] Tige complète

**NOTE**

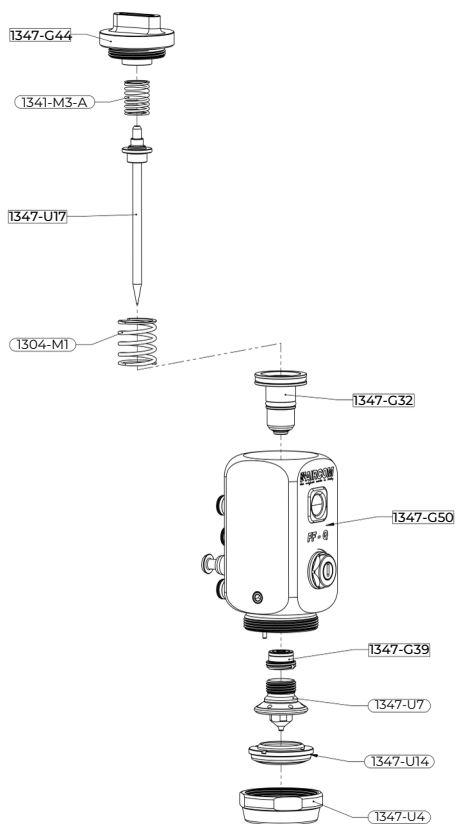
Pour les têtes compatibles avec le modèle, vous pouvez vous référer au tableau CNN ci-dessous.

DES PIÈCES DE RECHANGE

LISTE DE DONNEES

- 1341-M3-A** [x1] Ressort
- 1347-G32** [x1] Piston assemblé
- 1347-G39** [x1] Kit joints
- 1347-G44** [x1] Capuchon assemblé
- 1347-G50** [x1] Corps assemblé
- 1304-M1** [x1] Ressort
- 1347-U4** [x1] Ecrou
- 1347-U7** [x1] Buse
- 1347-U14** [x1] Tête
- 1347-U17** [x1] Tige complète

contre. FF-Q-SE

**NOTE**

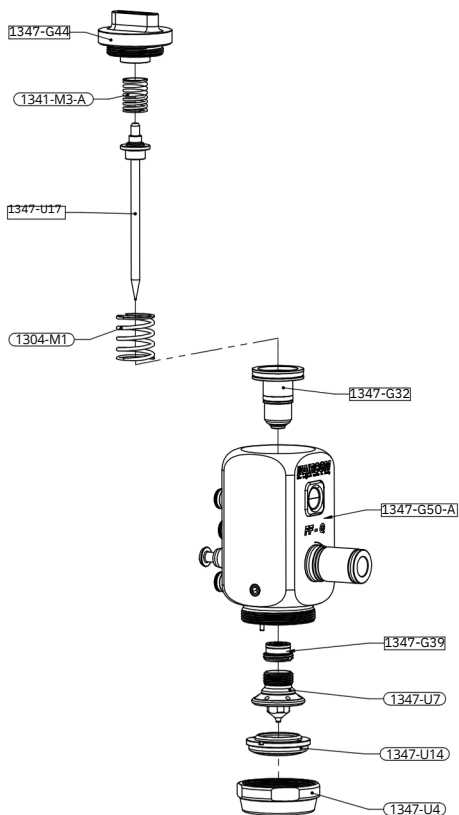
Pour les têtes compatibles avec le modèle, vous pouvez vous référer au tableau CNN ci-dessous.

DES PIÈCES DE RECHANGE

LISTE DE DONNEES

- 1341-M3-A** [x1] Ressort
- 1347-G32** [x1] Piston assemblé
- 1347-G39** [x1] Kit joints
- 1347-G44** [x1] Capuchon assemblé
- 1347-G50-A** [x1] Corps assemblé
- 1304-M1** [x1] Ressort
- 1347-U4** [x1] Ecrou
- 1347-U7** [x1] Buse
- 1347-U14** [x1] Tête
- 1347-U17** [x1] Tige complète

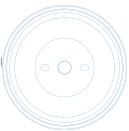

mod. FF-Q-SE-A

**NOTE**

Pour les têtes compatibles avec le modèle, vous pouvez vous référer au tableau CNN ci-dessous.

CNN COMPATIBLES

Capuchon-Buse-Aiguille

1347-U14-A	CAP	NOZZLE	NEEDLE
	1347-U14-0.6	1347-U7-0.6	1347-U17-0.6
	1347-U14-0.8	1347-U7-0.8	1347-U17-0.8
	1347-U14-1.2	1347-U7-1.2	1347-U17-1.2
	1347-U14-1.5	1347-U7-1.5	1347-U17-1.5
	1347-U14-2.5	1347-U7-2.5	1347-U17-2.5
	1347-U14-3.0	1347-U7-3.0	1347-U17-3.0

QUALITÉ CERTIFIÉE

CERTIFICATIONS

Le produit, doté d'un corps entièrement en acier inoxydable et de joints OR/joints spécifiques, est conforme aux exigences de la FDA.



INSERT TRICOLORE

Chaque arme est marquée d'un sceau tridimensionnel et tricolore. Il représente une garantie supplémentaire d'authenticité et de caractère italien car il n'est présent que dans les pistolets AIRCOM® originaux.



SOUTIEN

AVEZ-VOUS BESOIN D'AIDE ?

Nous sommes à votre disposition.



+39 0124 5154 44



aircom@aircom.it



Assistance en ligne

AIRCOM

DÉCOUVREZ TOUS LES PRODUITS



Suivez-nous



aircom.it